



SOFTWARE ACT46.PC

UŽIVATELSKÝ MANUÁL



ACT46.PC software je určen pro odečet, zpracování a export naměřených hodnot v pochůzkovém systému [Q walk-by](#).

Obsah

Systémové požadavky software ACT46.PC.....	3
Odečet pomocí software ACT46.PC	4
Připojení PC k rádiovému terminálu	4
Odečet všech dostupných zařízení	5
Uložení seznamu měřidel	6
Odečet zařízení podle seznamu.....	7
Uložení odečtených hodnot	9
Spuštění nápovědy a ukončení programu.....	10

Systemové požadavky software ACT46.PC

- Windows XP Home / Professional (32 Bit) – Service Pack 3
- Windows 7 Home Premium (32 Bit)
- Microsoft .NET Framework 2.0 Service Pack 2 nebo vyšší verze
- 50 MB volného místa na disku
- Bluetooth adaptér (interní nebo externí)
- Bluetooth ovladač od společnosti Microsoft nebo WidComm v1.4.2.10 nebo vyšší verze

Poznámka:

Bluetooth adaptér od společnosti Toshiba není podporován

Některé integrované Bluetooth adaptéry nejsou podporovány

64 bitové operační systémy nejsou podporovány

Registrace software není vyžadována

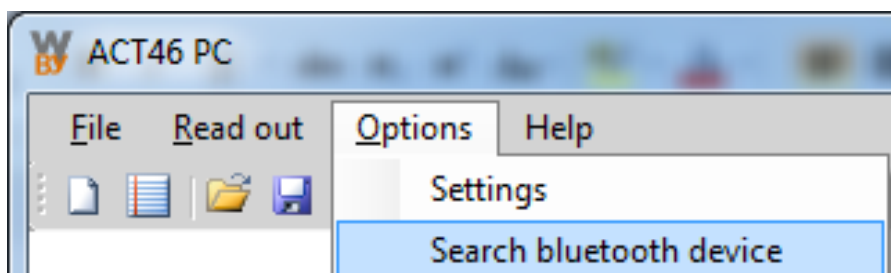
Změnu jazyka je kdykoliv možno provést klikem na kartu **Options** → **Settings** v nabídce **Language**

Odečet pomocí software ACT46.PC

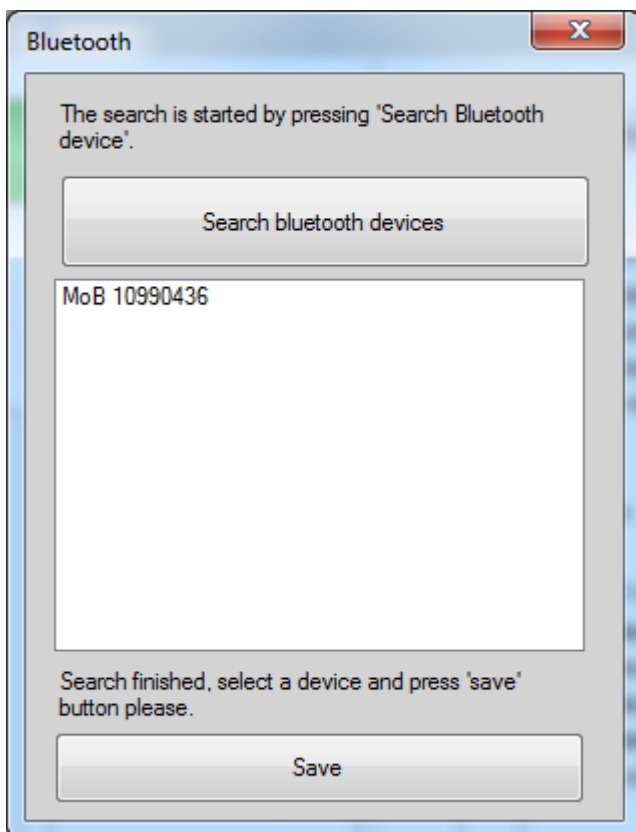
Před prvním odečtem je nejprve třeba připojit rádiový terminál pomocí technologie Bluetooth

Připojení PC k rádiovému terminálu

- 1) Ujistíme se, že máme na PC adaptér Bluetooth zapnutý
- 2) Stiskem červeného tlačítka na rádiovém terminálu WTZ.MB zapneme Bluetooth také na terminálu
- 3) Klikem na kartu **Options** → **Search bluetooth device** spustíme okno Bluetooth



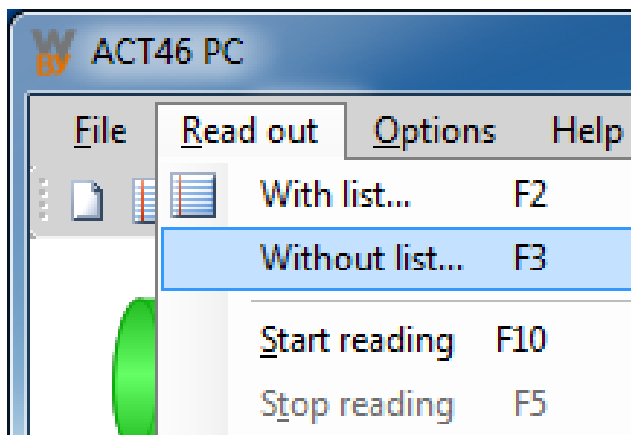
- 4) Klikneme na tlačítko **Search bluetooth devices** spustíme vyhledávání dostupných zařízení



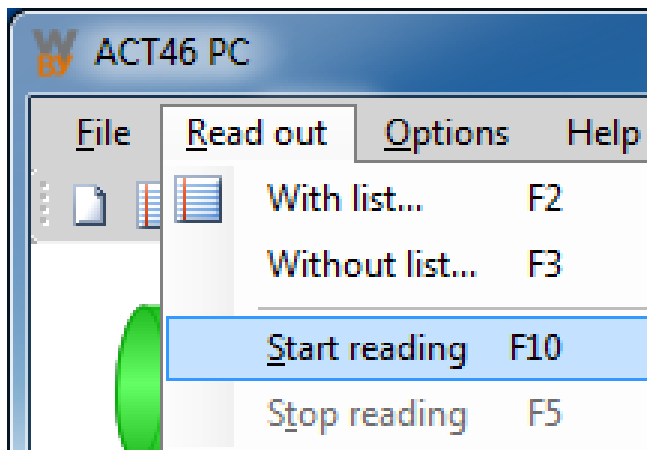
- 5) Vybereme rádiový terminál (MoB + číslo uvedeno na terminálu) a klikneme na tlačítko **Save**

Odečet všech dostupných zařízení

- 1) Na kartě Read out zvolíme nabídku **Without list**

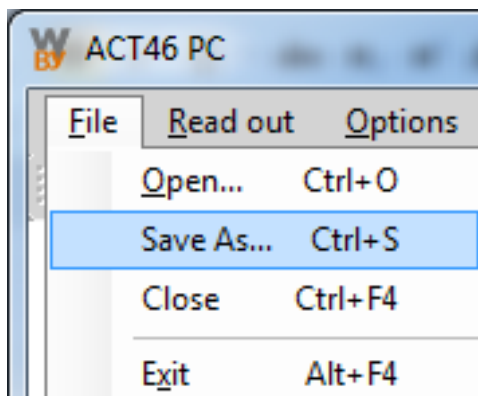


- 2) Na kartě Read out spustíme odečet klikem na nabídku **Start reading**

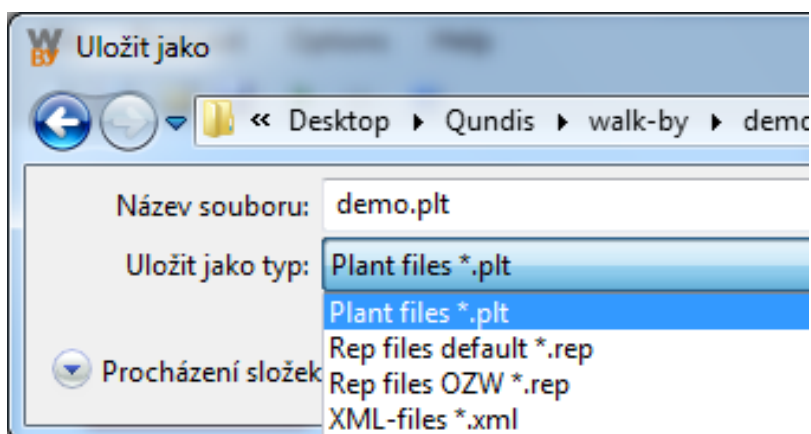


Uložení seznamu měřidel

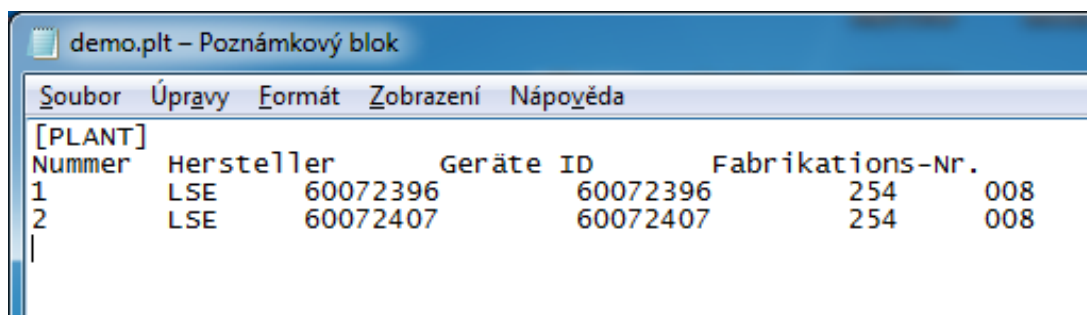
- 1) Klikneme na kartu **File** → **Save As...**



- 2) Soubor uložíme ve formátu PLT



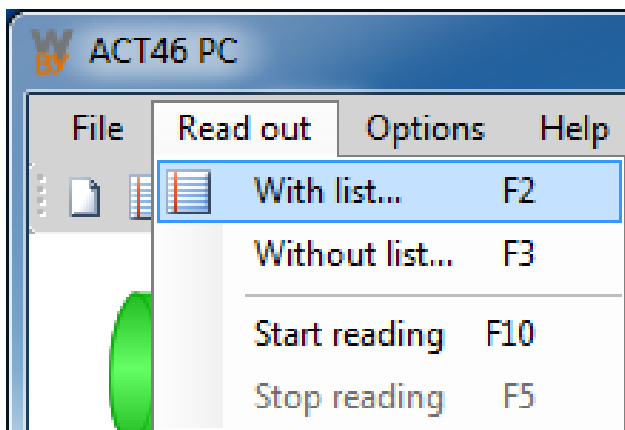
- 3) Seznam zařízení lze editovat v běžném textovém editoru



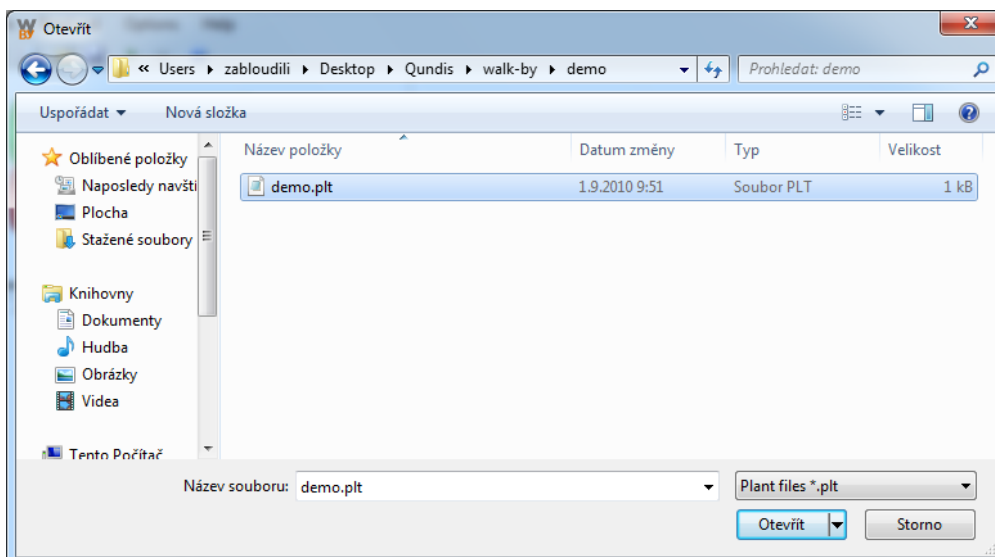
Poznámka: seznam nesmí být zakončen pomlčkou, nebo odsazením řádku

Odečet zařízení podle seznamu

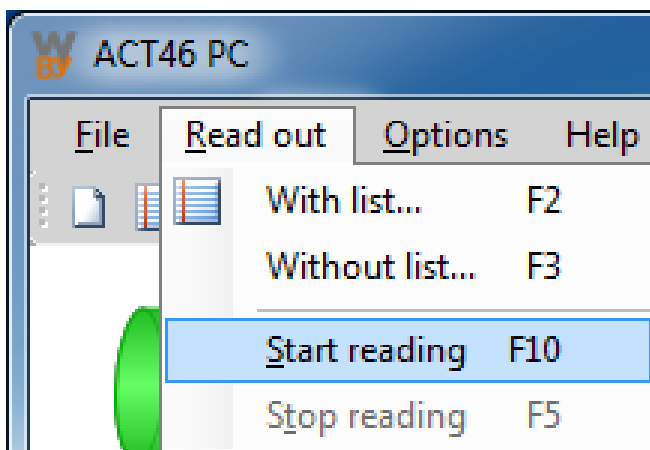
- 1) Na kartě Read out zvolíme nabídku **With list**



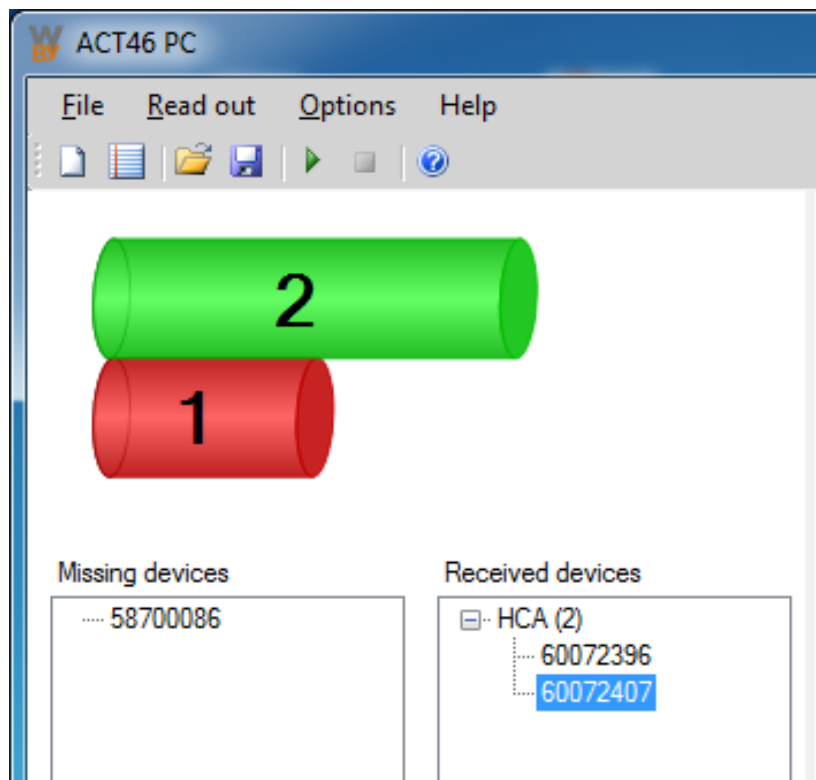
- 2) Vybereme seznam zařízení (ve formátu PLT nebo AHW), která chceme odečíst



- 3) Na kartě Read out spustíme odečet klikem na nabídku **Start reading**

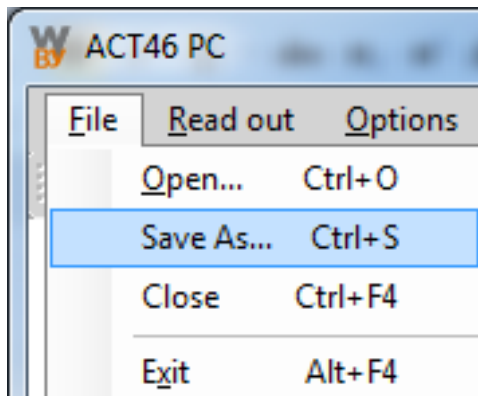


- 4) Ve sloupci **Missing devices** vidíme čísla měřidel, která se dosud neodečetla (jejich počet indikuje červený sloupec), zatímco ve sloupci **Readout devices** vidíme již odečtená zařízení (jejich počet indikuje zelený sloupec)

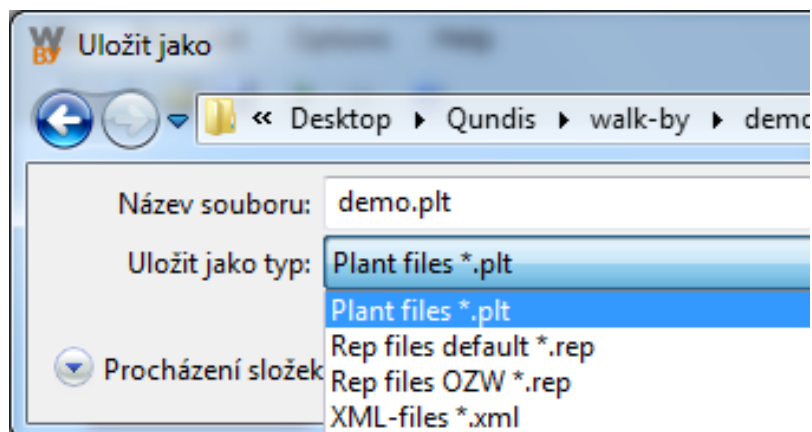


Uložení odečtených hodnot

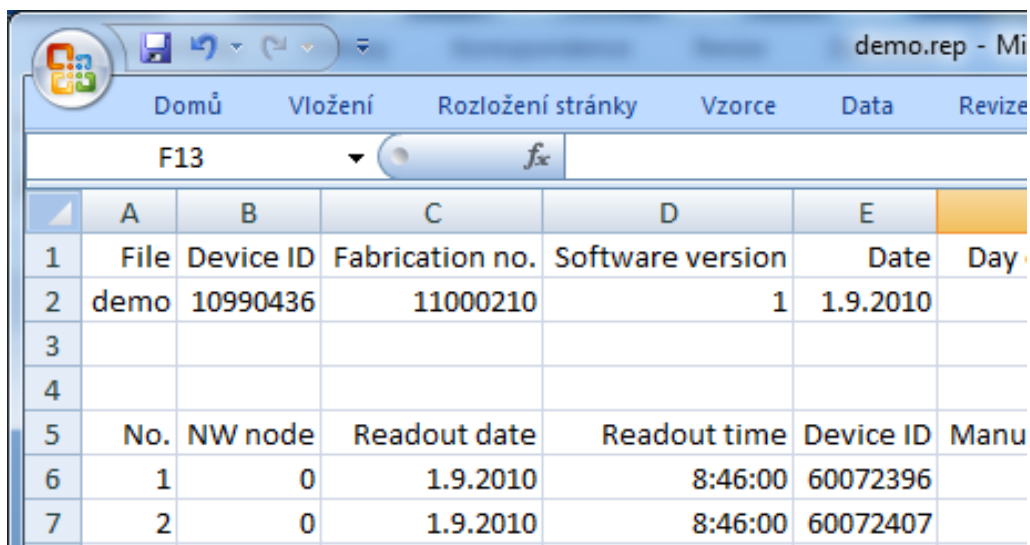
- 1) Klikneme na kartu **File** → **Save As...**



- 2) Soubor uložíme ve formátu REP (popřípadě AHW – byl-li původní soubor ve formátu AHW)



- 3) Soubor ve formátu REP lze číst např. v aplikaci MS Excel



	A	B	C	D	E	
1	File	Device ID	Fabrication no.	Software version	Date	Day
2	demo	10990436	11000210	1	1.9.2010	
3						
4						
5	No.	NW node	Readout date	Readout time	Device ID	Manu
6	1	0	1.9.2010	8:46:00	60072396	
7	2	0	1.9.2010	8:46:00	60072407	

Spuštění nápovědy a ukončení programu

Nápovědu spustíme na kartě **Help** → **Index**



Program ukončíme klikem na kartu **File** → **Exit**

